

Orange
Smile
オレンジスマイル

ささえる。
つながる。

国保みやざき

vol.3



お倉ヶ浜海水浴場（日向市）



宮崎県国民健康保険
イメージキャラクター
「オレンジくん」

CONTENTS

- 01 クローズアップ
 - 令和4年度第1回国保主管課長会議を開催
- 02 NEWS & TOPICS
 - 令和4年度宮崎県国保診療施設連絡協議会通常総会を開催
- 03 情報ひろば
- 04 国保連行事予定（7月～9月）

クローズアップ

令和4年度第1回国保主管課長会議を開催

6月30日（木）、令和4年度第1回国保主管課長会議を、県・市町村・国保組合から29人の出席と、後期高齢者医療広域連合1人のオブザーバー参加のもと、Web会議で開催しました。

本会議は、7月22日（金）に開催する本会の「理事会・通常総会」に上程予定の議案について、国保主管課長に対して事前に説明することが目的であり、専決報告事項2件、議決事項4件、報告事項1件について説明を行いました。

事業実施の主な内容として、本会の主要業務である診療報酬等の審査支払に関する事業等の説明を行いました。

また、「国保総合システムの次期更改に対する国の財政支援の要望について(経過報告)」として、本会における地方6団体に対する要請活動の状況や、国保中央会における厚生労働大臣等に対する今後の陳情活動について報告を行いました。

その他、議案等の説明とは別に「広報共同事業特別会計剰余金の返還」及び「次期国保総合システム稼働に伴う保険者機器（端末・プリンタ）希望台数調査の実施」について説明を行いました。

【専決報告事項】

- ①令和3年度各会計歳入歳出補正予算
- ②令和4年度各会計歳入歳出補正予算

【議決事項】

- ①令和3年度事業実施報告
- ②令和3年度各会計歳入歳出決算
- ③令和4年度各会計歳入歳出補正予算(案)
- ④令和4年度資産の積立・積立資産の処分(案)

【報告事項】

- ①国保総合システムの次期更改に対する国の財政支援の要望について（経過報告）



国保主管課長会議の様子



お問い合わせ先 総務企画課 総務財政係
TEL 0985-25-5059 / FAX 0985-83-3359
E-mail: soumu@kokuhoren-miyazaki.or.jp

令和 4 年度宮崎県国保診療施設 連絡協議会通常総会を開催

- 令和 3 年度事業実績報告・歳入歳出決算及び令和 4 年度事業計画・歳入歳出予算を可決。

令和 4 年度宮崎県国保診療施設連絡協議会通常総会を新型コロナウイルス感染症拡大防止のため、書面決議にて開催しました。

本総会では、宮崎県国保診療施設連絡協議会、宮崎県国保地域医療学会、宮崎県国保診療施設開設者協議会の令和 3 年度事業実績報告・歳入歳出決算、令和 4 年度事業計画・歳入歳出予算・役員を選出等併せて 10 件の議案を提案し、全て原案どおり可決されました。

【議案第 1 号】～【議案第 8 号】

宮崎県国保診療施設連絡協議会

令和 3 年度事業実績報告、歳入歳出決算
令和 4 年度事業計画、歳入歳出予算

宮崎県国保地域医療学会

令和 3 年度歳入歳出決算
令和 4 年度歳入歳出予算

【議案第 9 号】

令和 4 年度宮崎県国保診療施設連絡協議会
役員を選出

(任期) 自 令和 4 年 4 月 1 日
至 令和 6 年 3 月 31 日

役職名	施設名	職名	氏名
会長	小林市立病院	事業管理者	坪内 斉志
会長代行	-	-	-
副会長	宮崎市立田野病院	院長	近藤 千博
	えびの市立病院	院長	河内 謙介
	高千穂町国民健康保険病院	院長	久米 修一
	宮崎県国民健康保険団体連合会	事務局長	徳留 義章
顧問	串間市民病院	名誉病院長	黒木 和男
	都農町国民健康保険病院	医師	立野 進
	美郷町国民健康保険西郷病院	総院長	金丸 吉昌
監事	美郷町国民健康保険西郷病院	事務長	田原 裕亮
	高千穂町国民健康保険病院	事務長	綾 浩樹
事務局長	小林市立病院	事務部長	貴嶋 誠樹

【議案第 10 号】

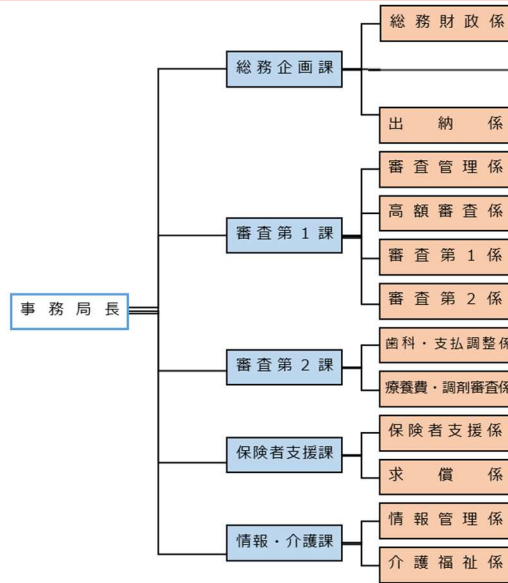
令和 4 年度宮崎県国保地域医療学会運営
委員の選出

役職名	施設名	職名	氏名
学会長	国民健康保険高原病院	院長	池田 直徳
運営委員長	小林市立病院	事業管理者	坪内 斉志
運営委員	宮崎市立田野病院	院長	近藤 千博
		看護師長	白坂 幸子
	日南市立中部病院	院長	中津留 邦展
		事務局長	畑田 英樹
	串間市民病院	事業管理者兼院長	江藤 敏治
		総看護師長	清水 小百合
	えびの市立病院	院長	河内 謙介
		事務長	蘭牟田 順子
	国民健康保険高原病院	事務長	花牟禮 秀隆
	都農町国民健康保険病院	院長	桐ヶ谷 大淳
		看護師長	牧野 晴美
	美郷町国民健康保険西郷病院	総院長	金丸 吉昌
高千穂町国民健康保険病院	院長	久米 修一	
	看護部長	飯干 隆幸	
事務局長	小林市立病院	事務部長	貴嶋 誠樹



お問い合わせ先 保険者支援課 保険者支援係
TEL 0985-25-5208 / FAX 0985-31-4388
E-mail: jigyout2@kokuhoren-miyazaki.or.jp

宮崎県国保連合会のお仕事紹介



企画調査係

本会のお仕事を紹介します。
今回紹介するのは総務企画課
企画調査係です。



所属

総務企画課 企画調査係



係内協議の様子

主な業務内容

- ・ 本会事業の企画立案（新規事業）
- ・ 経営計画の策定
- ・ 広報事業
- ・ トップセミナー
- ・ 事業継続計画の企画立案
- ・ 宮崎県市町村国民健康保険運営協議会に関すること
- ・ 国保制度改善強化全国大会に関すること
- ・ 職員研修 等々

系の雰囲気

コミュニケーションが活発で、情報共有がしやすい係です。

また、困っている時は誰でも相談に応じてくれる働きやすい環境です。

日頃から心がけていること

- ・ 保険者（県、市町村、国保組合）のニーズを的確に把握するための調査。
- ・ 効果的かつ効率的な保険者事務の支援に繋がる事業の企画立案。

仕事のやりがい

アイデアを生み出し、形にできることに達成感や面白さを感じます。

また、保険者と連携しながら行う業務では、感謝されることもあり、やりがいを感じます。

お問い合わせ先 総務企画課 企画調査係

TEL 0985-25-5321 / FAX 0985-83-3359

E-mail: kikaku@kokuhoren-miyazaki.or.jp

情報ひろば

こくほ随想 小集団主義の今日的意味

日本年金機構 副理事長
樽見 英樹

先日、私の勤務している日本年金機構の「拠点長会議」があった。全国312か所の年金事務所と15か所の事務センターの長が一堂に会する会議である。過去2年間は新型コロナウイルス感染症のために行わなかったので、久しぶりの会合だ。今年度の事業実施について統一的な取組方針が話し合われた。昨年度の業績優秀拠点長の表彰も行われた。

年金制度は保険の仕組みであるので、大きな集団で実施するほど安定するという考え方の下、国が保険者となって原則20歳から60歳までの全国民が加入する仕組みになっている。一方、医療保険制度は同じ保険であるのに、基本は市町村国保や健保組合などの小集団主義である。この違いはどこから来るのか。デジタルトランスフォーメーションの時代になっても小集団で運営するメリットはどこにあるのだろうか。今日はこのことを考えてみたい。

ごく大まかに歴史を振り返ってみよう。そもそも健康保険制度は企業の共済事業を公的に取り込む形で作られ、企業ごとの健康保険組合が言わばリーダーの役割を果たしていたと言える。1960年代、国民皆保険実現の際に、国保の保険者は従来からあった一部国保組合を除き市町村とされたが、80年代に入ると老人保健制度や退職者医療などのリスク構造調整の仕組みが導入され、老人保健制度はそののち後期高齢者医療

制度として独立した制度となった。さらには国保の財政単位の都道府県化が図られ、国保に関して言えば財政単位を大規模化して財政を安定させることに制度改正の努力が続けられてきたことが分かる。一方、被用者保険の側では、主に中小企業の従業員を対象とする協会けんぽにおいて、財政単位を全国から都道府県に分けて保険料率を設定するようになってきた。

年金制度では、例えば老齢年金は給付の条件が年齢で基本的には全国一律に決まり、かつ、現金給付で給付水準も全国同じ計算方式であるのに対して、医療保険は現物給付の制度であり、地域ごとの健康度や受診行動、医療提供体制の違いなどによって給付の発生頻度や内容が変わってくる。したがって全国一律の保険料では不公平だという声が出てくる。これが医療保険を小集団で「やらざるを得ない」背景だ。

しかし同時に、集団の健康度や受診行動によって給付の発生頻度や内容が変わるということは、努力によって給付を抑制できるということを意味する。集団間の競争が働けば更に全体として給付、ひいては負担が抑制されることも期待できる。これは小集団のメリットである。「保険者機能の発揮が求められる」と言われるときの保険者機能とは、こうした努力のことを意味しているだろう。

こう考えてみると、医療保険における小集団主義というのは主に医療保険制度が現物給付の仕組みであることから来るものであり、望ましい集団とは、保険として成り立ち得る一定の大きさを持つというだけでなく、医療を受けるための基本的な条件が同質で、かつ、健康度を高めるための努力が徹底できる性質と規模を持った集団だ、ということであることが分かる。

被用者の集団においては、近年「健康経営」ということがよく言われる。これは、我が国の置かれた高齢化と人口減少という環境の中で、従業員の健康度を高め医療費負担を抑制することが、経営者レベルの関心事となってきている

ことを意味する。国保においても、高齢化と人口減少が進む中、地域の活力を維持し負担を最小化していかなければならないという事情は同じではないだろうか。置かれた環境はさまざまであるとしても、そのためにどのような集団でどのような努力を行うことが最も効果的であるかという観点から、改めて、市町村も都道府県も、それぞれの自治体としての国保運営の在り方を考えてみるのが有益ではないかと思う。

(記事提供 社会保険出版社)

【プロフィール】

樽見 英樹

(たるみ ひでき)



生年月日 1959年11月21日

日本年金機構 副理事長

【学歴】

1983年3月 東京大学法学部卒業

【職歴】

1983年4月 厚生省入省

1993年5月 在米日本国大使館一等書記官

1998年4月 北海道保健福祉部高齢者保健福祉課長

2004年7月 総務省行政管理局管理官

2008年7月 社会保険庁総務部総務課長

2012年9月 厚生労働省大臣官房人事課長

2013年7月 厚生労働省大臣官房年金管理審議官

2016年6月 厚生労働省大臣官房長

2018年7月 厚生労働省保険局長

2019年7月 厚生労働省医薬・生活衛生局長

2020年3月 内閣官房新型コロナウイルス感染症対策推進室長

2020年9月 厚生労働事務次官

2021年10月 厚生労働省退官

2022年1月 日本年金機構 副理事長



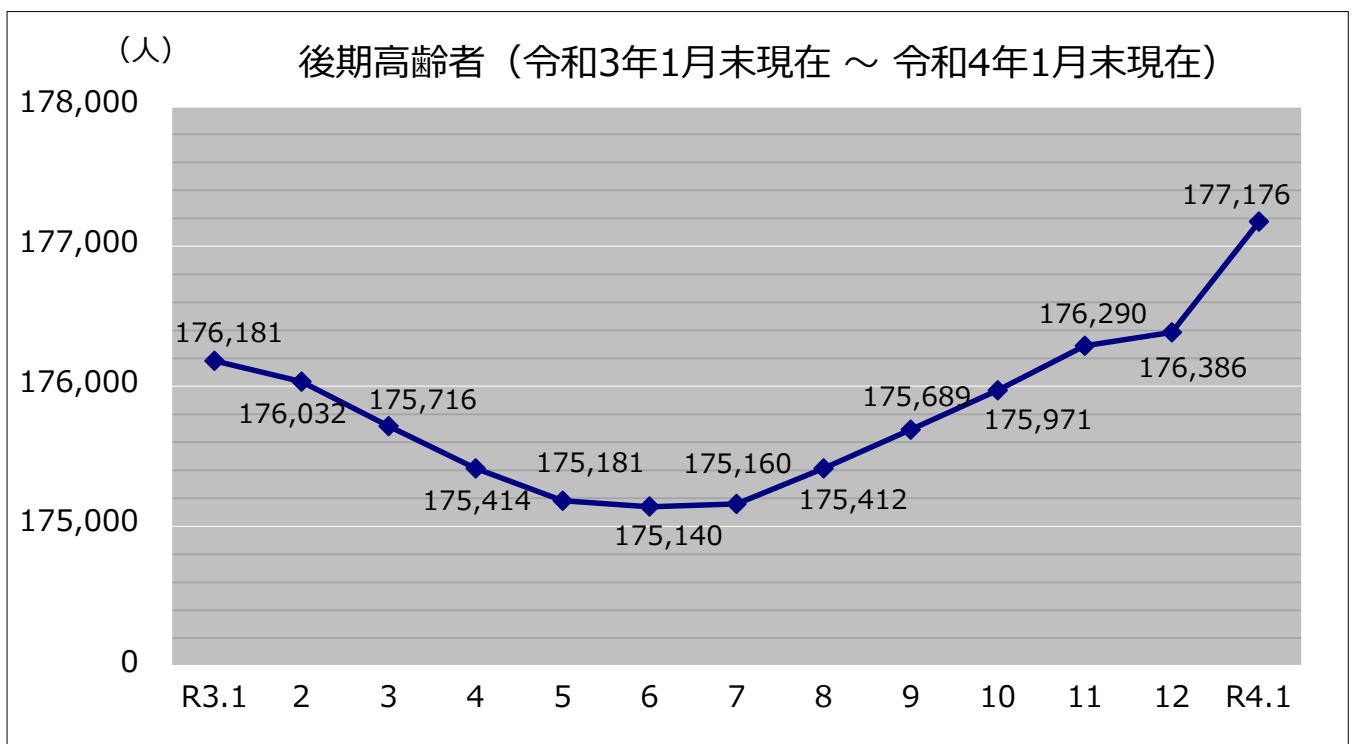
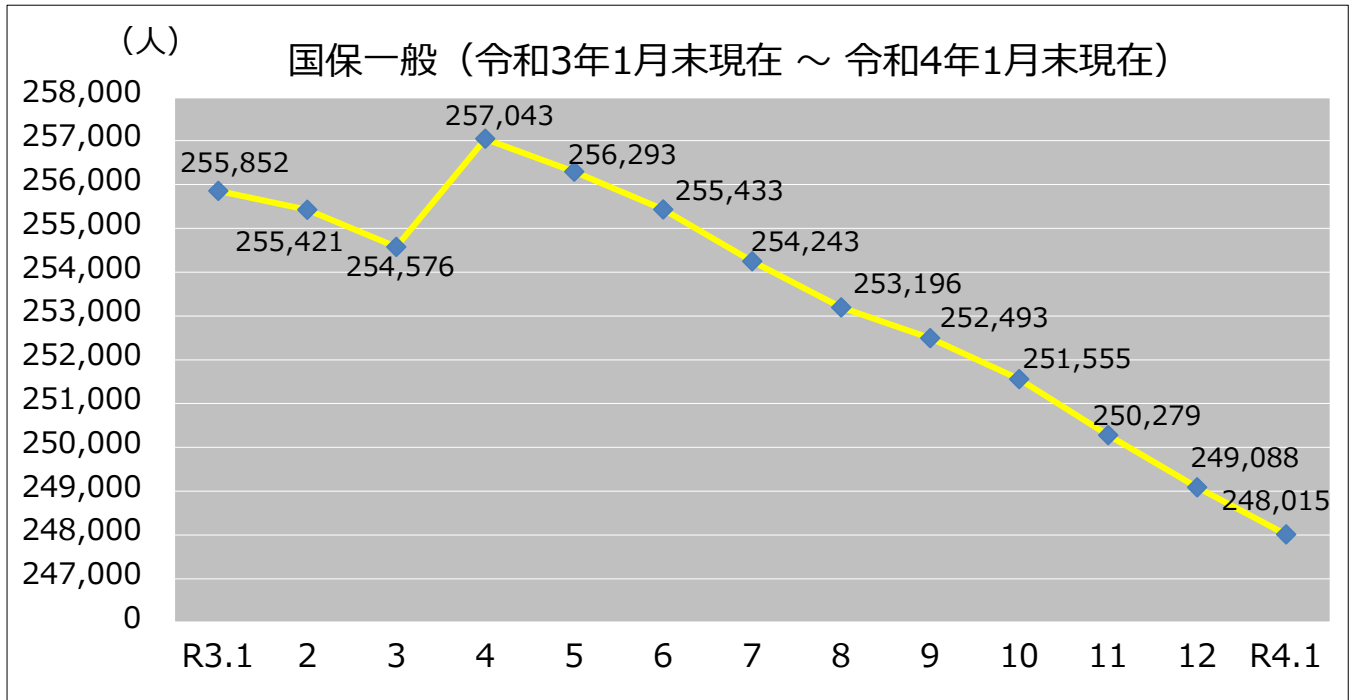
情報ひろば

データコーナー

医療費データ

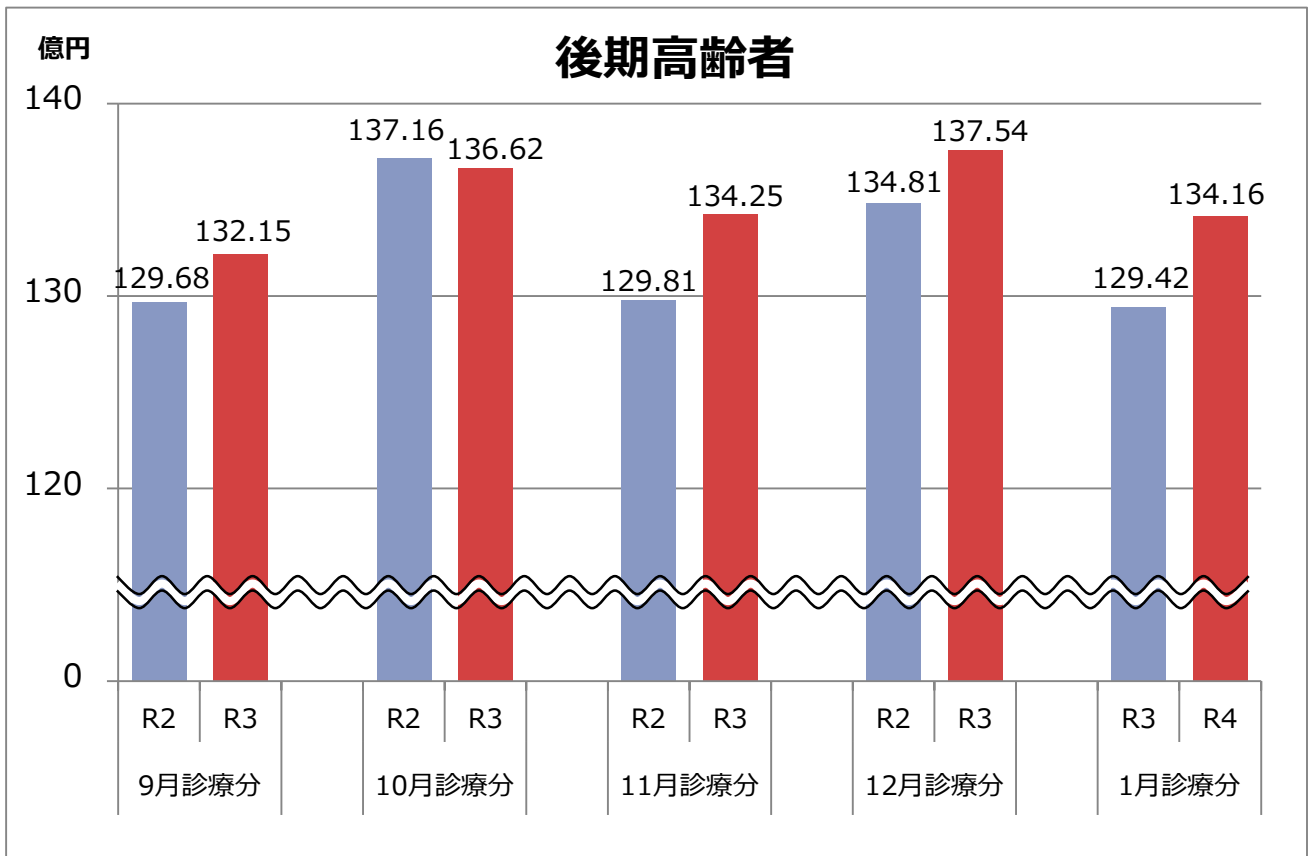
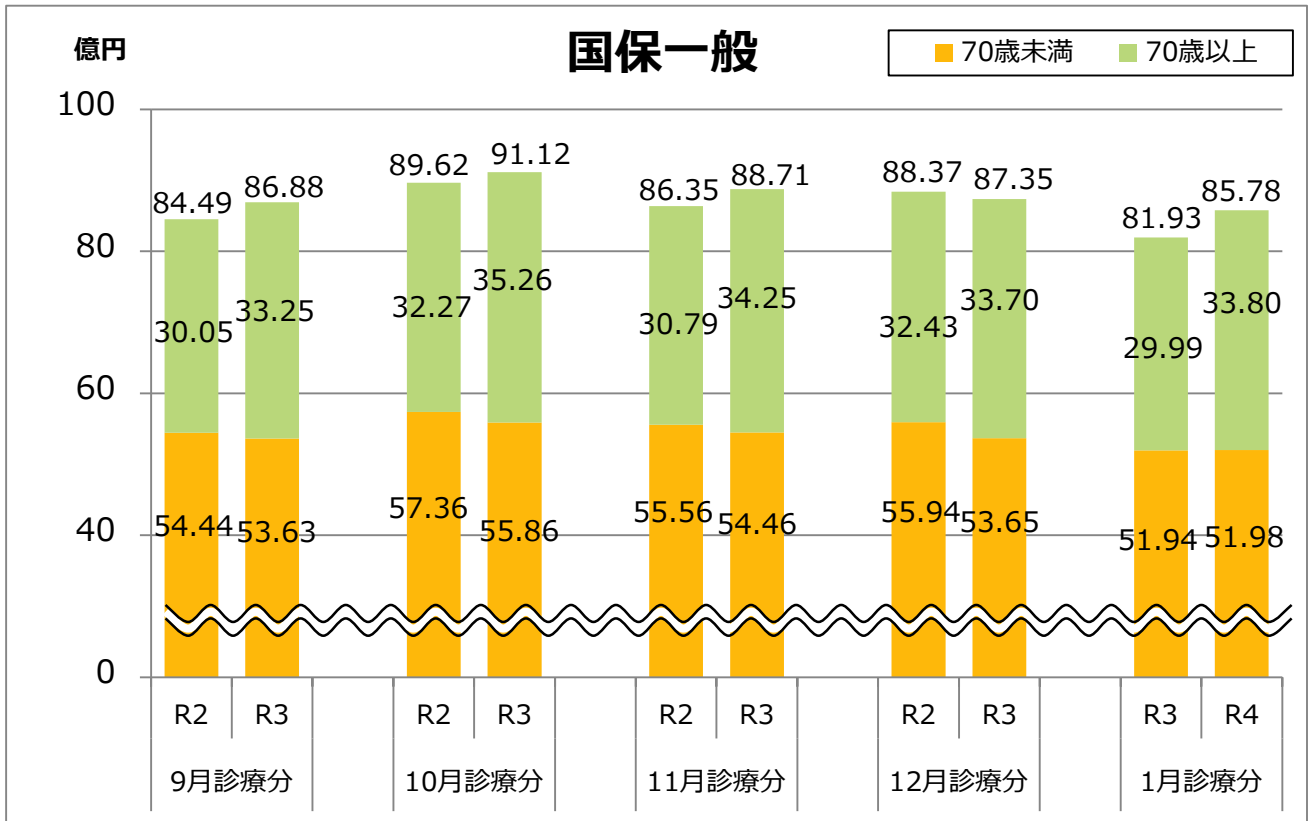
(注) 数値は、市町村月報集計（速報値）および宮崎県後期高齢者医療広域連合からの提供

●被保険者の推移



情報ひろば

● 月別医療費

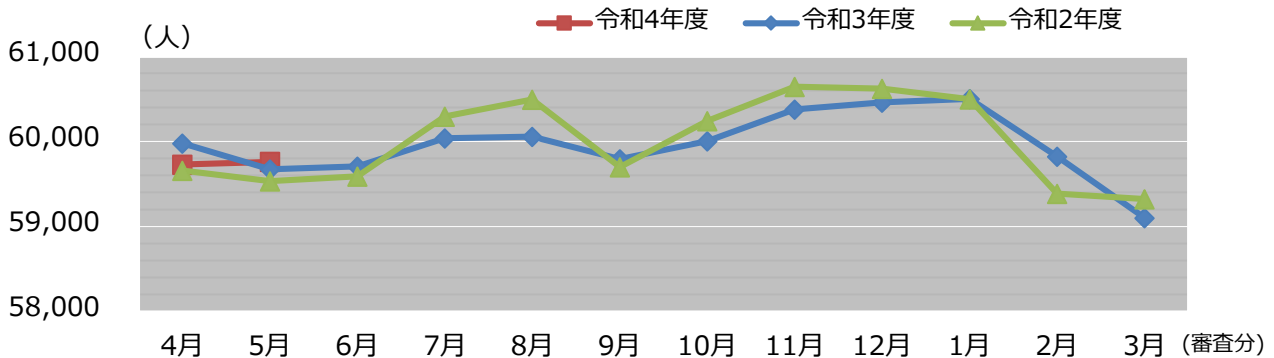


●国保 1人当たりの医療費（令和3年3月診療分～令和4年1月診療分）

市町村	1人当たり医療費（円）				前年度比（%）
	令和2年3月～令和3年1月		令和3年3月～令和4年1月		
		順位		順位	
宮崎市	341,157	22	359,568	21	105.4
都城市	379,427	13	395,355	13	104.2
延岡市	364,184	16	371,967	17	102.1
日南市	442,296	3	461,382	3	104.3
小林市	393,961	10	426,377	8	108.2
日向市	385,688	12	401,835	12	104.2
串間市	394,708	9	419,611	9	106.3
西都市	351,404	20	358,456	22	102.0
えびの市	450,580	2	436,250	5	96.8
三股町	363,652	17	393,201	14	108.1
高原町	403,219	7	426,395	7	105.7
国富町	342,113	21	361,103	20	105.6
綾町	359,905	18	351,630	24	97.7
高鍋町	370,990	14	402,587	11	108.5
新富町	333,536	23	361,764	19	108.5
西米良村	515,437	1	442,624	4	85.9
木城町	310,641	25	373,529	16	120.2
川南町	324,292	24	356,622	23	110.0
都農町	355,129	19	364,687	18	102.7
門川町	365,224	15	414,733	10	113.6
諸塚村	428,826	6	318,321	26	74.2
椎葉村	299,735	26	329,660	25	110.0
高千穂町	390,879	11	428,658	6	109.7
日之影町	436,135	4	500,286	1	114.7
五ヶ瀬町	401,701	8	390,522	15	97.2
美郷町	429,735	5	474,436	2	110.4
市町村平均	366,202		384,234		104.9

お問い合わせ先 情報・介護課 情報管理係
 TEL 0985-25-5289 / FAX 0985-25-6348
 E-mail:jyouhou@kokuhoren-miyazaki.or.jp

介護保険だより



介護保険データ (令和4年4月審査分～令和4年5月審査分)

保険者名	確定件数状況			介護給付費 (総合事業を含む)			
	R3.4月～R3.5月	R4.4月～R4.5月	前年同月比	R3.4月～R3.5月	R4.4月～R4.5月	前年同月比	
	確定件数合計	確定件数合計	(%)	給付費合計(円)	給付費合計(円)	(%)	順位
宮崎市	87,041	88,997	102.2	5,441,510,037	5,498,381,583	101.0	6
都城市	43,565	43,019	98.7	2,732,487,948	2,643,388,271	96.7	18
延岡市	33,039	33,016	99.9	2,149,987,199	2,097,915,828	97.6	14
日南市	14,291	14,047	98.3	1,024,067,457	989,046,067	96.6	19
小林市	11,984	11,711	97.7	889,303,190	863,020,918	97.0	17
日向市	10,451	10,381	99.3	804,367,848	789,360,447	98.1	12
串間市	4,448	4,471	100.5	383,368,073	368,046,106	96.0	21
西都市	7,362	7,459	101.3	588,629,162	593,028,652	100.7	7
えびの市	6,260	6,240	99.7	488,731,225	474,402,792	97.1	16
三股町	4,961	5,091	102.6	331,865,258	320,464,175	96.6	19
高原町	2,418	2,422	100.2	196,196,357	187,856,693	95.7	24
国富町	5,110	5,021	98.3	358,987,354	344,784,134	96.0	21
綾町	1,633	1,616	99.0	134,367,174	134,420,888	100.0	8
高鍋町	3,659	3,811	104.2	269,210,344	266,713,587	99.1	10
新富町	2,656	2,716	102.3	226,731,506	229,154,454	101.1	5
西米良村	253	255	100.8	25,328,691	26,261,448	103.7	4
木城町	1,222	1,245	101.9	98,528,787	103,894,261	105.4	2
川南町	2,980	2,909	97.6	244,600,728	239,365,321	97.9	13
都農町	2,012	1,940	96.4	157,174,123	154,798,816	98.5	11
門川町	3,844	3,748	97.5	240,053,182	230,431,340	96.0	21
諸塚村	396	430	108.6	35,605,278	37,514,445	105.4	2
椎葉村	763	797	104.5	60,654,032	65,695,736	108.3	1
高千穂町	2,826	3,014	106.7	220,759,819	218,967,077	99.2	9
日之影町	1,023	929	90.8	106,521,597	99,880,474	93.8	25
五ヶ瀬町	805	729	90.6	69,040,366	64,463,264	93.4	26
美郷町	1,773	1,791	101.0	147,440,465	143,930,628	97.6	14
市町村計	256,775	257,805	100.4	17,425,517,200	17,185,187,405	98.6	

* 確定件数・給付費は、国保連合会審査支払データによる。

* 給付費合計…介護給付費、特定入所者介護サービス費、
高額介護サービス費および総合事業費の合計。

* 前年度伸び率は、令和3年度を100とした場合の%の表示。

お問い合わせ先 情報・介護課 介護福祉係

TEL 0985-35-5111 / FAX 0985-25-0260

E-mail: kaigo@kokuhoren-miyazaki.or.jp

国保連行事予定（7月～9月）

●7月

日	曜	行事	場所
9	土	レセプト受付日	国保連 本館 1 階ライブラリー室
10	日	レセプト受付日	国保連 本館 1 階ライブラリー室、東別館 1 階受付窓口
14	木	柔整審査委員会	国保連 本館 2 階第 2 会議室
16	土	国保審査委員会（～21 日）	国保連 本館 4 階大会議室
19	火	国保審査小委員会	国保連 本館 2 階第 2 会議室
21	木	国保合同審査委員会	国保連 本館 4 階大会議室
22	金	理事会・通常総会	国保連 本館 4 階大会議室
26	火	あはき審査委員会	国保連 本館 2 階第 2 会議室

●8月

日	曜	行事	場所
10	水	レセプト受付日	国保連 本館 1 階ライブラリー室、東別館 1 階受付窓口
15	月	柔整審査委員会	国保連 本館 2 階第 2 会議室
19	金	トップセミナー	宮崎観光ホテル 東館 2 階「紅日向」
		国保審査委員会（～23 日）	国保連 本館 4 階大会議室
		国保審査小委員会	国保連 本館 2 階第 2 会議室
23	火	国保合同審査委員会	国保連 本館 4 階大会議室
25	木	あはき審査委員会	国保連 本館 2 階第 2 会議室

●9月

日	曜	行事	場所
10	土	レセプト受付日	国保連 本館 1 階ライブラリー室、東別館 1 階受付窓口
15	木	柔整審査委員会	国保連 本館 2 階第 2 会議室
16	金	第 6 2 回全国国保地域医療学会	かずさアカデミアホール（千葉県）
17	土	第 6 2 回全国国保地域医療学会	かずさアカデミアホール（千葉県）
		国保審査委員会（～22 日）	国保連 本館 4 階大会議室
20	火	国保審査小委員会	国保連 本館 2 階第 2 会議室
22	木	国保合同審査委員会	国保連 本館 4 階大会議室
27	火	あはき審査委員会	国保連 本館 2 階第 2 会議室

昭和 37 年 4 月 2 日から昭和 54 年 4 月 1 日生まれの男性の皆様へ！ 風しんの追加的対策へのご協力をお願いします

●これから生まれてくる子どもを守るために！

妊娠中の女性が風しんに罹った場合、おなかの中の子どもに下図に示す症状や障害など（先天性風しん症候群）が見られることがあります。



出典 政府広報オンライン HP

皆で風しんを予防することが子どもを守ることに繋がります。
パートナーとのお子さんや地域や職場内での予防のためにご協力をお願いします。



●宮崎県の風しんの追加的対策（抗体検査）実施状況

宮崎県内での実施状況（平成 31 年 4 月～令和 4 年 5 月）	
対象者数※1	112,293 人
抗体検査数※2	26,449 件
抗体検査進捗率	23.6 %

※1 参考：厚生労働省資料より

※2 本会確定件数

健康診断を受ける医療機関や健診機関で、普段の診断項目と一緒に風しん抗体検査を受ける方もいらっしゃいます。
健康診断をこれから受ける方は、ぜひ風しん抗体検査もお考えください。

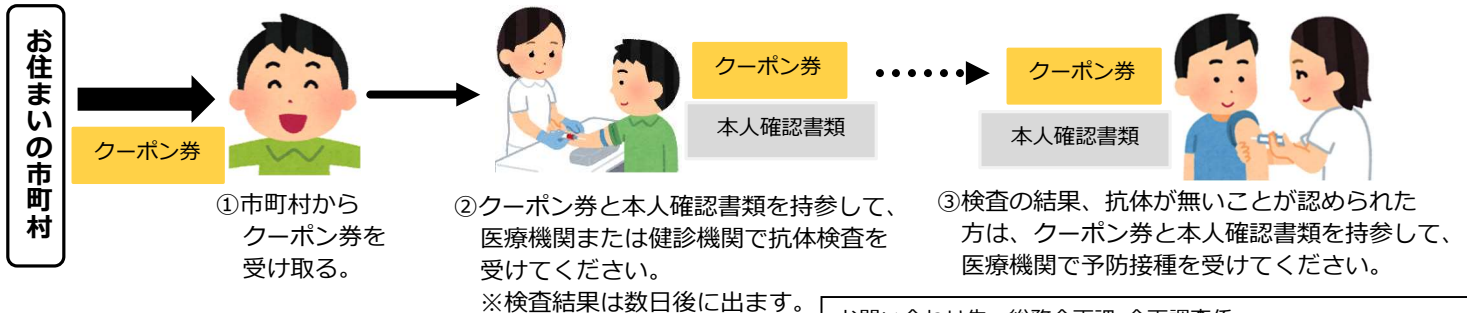


風しんの追加的対策とは

2018 年に風しん患者として届け出された患者のうち男性が約 8 割を占め、中でも 30 代から 50 代の男性に多いことが指摘された。この原因として、昭和 37 年 4 月 2 日から昭和 54 年 4 月 1 日生まれの男性は、定期接種の機会が 1 度もなく、抗体保有率が低い（免疫が弱い）方が多いことや感染しやすい職場環境に置かれている方が多いなどが考えられる。

そのため、昭和 37 年 4 月 2 日から昭和 54 年 4 月 1 日生まれの男性に対し、抗体検査、予防接種を実施するもの。

●風しんの追加的対策の受診方法



お問い合わせ先 総務企画課 企画調査係

TEL 0985-25-5321 / FAX 0985-83-3359

E-mail: kikaku@kokuhoren-miyazaki.or.jp

イベント用機材等の貸し出し

市町村の皆さまが実施する健康まつりやイベントなどで活用できます。
詳しくは、本会ホームページをご覧ください。

貸し出し品一覧

- オレンジタイム DVD
- オレンジくん着ぐるみ
- 体組成計
- もの忘れ相談プログラム
- ライフコーダEX（生活習慣記録機）
- チェッカーくん（足指力測定器）
- マイクロCOモニター（呼吸ガス分析装置）
- 健康パネル
- のぼり
- はっぴ
- テーブルクロス
- ロールアップバナー

皆さんのまちへ、
ボクを呼んでください！



宮崎県国民健康保険イメージキャラクター
「オレンジくん」

Orange **国保みやざき** vol.3
Smile

オレンジスマイル

宮崎県国民健康保険団体連合会

〒880-8581 宮崎市下原町 231-1

ささえる。 TEL 0985-25-5321 / FAX 0985-83-3359

つながる。 <https://www.kokuhoren-miyazaki.or.jp>

国保はみんなの健康づくりを応援します。

