



2015 VOL.5

# みやざき通信

## 目次

- ◆年頭のご挨拶・・・・・・・・・・・・・・・・・・ P 2
- ◆こちら県国保・援護課です・・・・・・・・・・ P 5
- ◆平成27年度広報事業について・・・・・・・・ P 6
- ◆医療費データ・・・・・・・・・・・・・・・・・・ P 9
- ◆介護保険だより・・・・・・・・・・・・・・・・ P 10
- ◆オレンジタイム放映予定・・・・・・・・・・ P 11
- ◆連合会行事予定・・・・・・・・・・・・・・・・ P 13

発行元 : 宮崎県国民健康保険団体連合会  
住所 : 〒880-8581 宮崎市下原町 231-1  
電話番号 : 0985-25-5208

## 「年頭のご挨拶」

国民健康保険中央会  
会長 岡崎 誠也

新年あけましておめでとうございます。  
平成27年の新春を迎え、一言ご挨拶を申し上げます。

一昨年 of プログラム法の成立を受けて、国保運営の都道府県化を始めとする重要な医療保険制度改革が平成29年度までに実施されることとなり、国保制度の基盤強化に関する国と地方の協議において制度の具体的な検討が行われております。昨年8月には中間整理が取りまとめられ、本来であれば、昨年末には結論を得ることになっておりましたが、ご承知の通り、衆議院の解散総選挙によりスケジュールの遅れが懸念されます。

現在、国保財政は、一刻の猶予もならない危機的な状況であり、我々、国保保険者としては、消費税率の再引き上げが延期された場合でも、保険者支援制度の拡充に向けた1700億円の公費投入が先延ばしにされてはならないことを強く訴えてまいります。

新政権に対しては、1700億円の公費投入措置の早急かつ確実な実施と併せて、後期高齢者支援金における全面総報酬割の導入で生み出される財源を国保に優先的に活用することが不可欠であることを関係者一丸となって強く求めていかなければなりません。

全ての国民が給付の平等と負担の公平のもと、今後ともに安心して医療を受けられる国民皆保険を堅持発展していくためには、国保制度の改善強化の必要性は不可欠であり、新政権においては、地方自治体の意見や要望を十分にお聞きいただき、医療保険制度一本化に向けた取り組みを強力に進めていただくことを強く期待します。

本会としましては、本年も引き続き、全国市長会や全国町村会をはじめとする地方関係団体や都道府県国保連合会とともに、山積する重要課題の解決に向けて最大限の努力を続けて参りますので、皆様方からの一層のご支援、ご協力を賜りますようお願い申し上げます。新しい年が、希望に満ちた明るい1年となることを心からご祈念申し上げます。新年のご挨拶といたします。

本年もよろしく願いいたします。

平成27年 元旦

# こちら 県国保・援護課です

## 第一期医療費適正化計画を終えて見えてきたこと

医療費適正化計画とは超高齢化社会を見据えて、高齢期における適切な医療の確保を図る観点から、医療に要する費用の適正化を総合的かつ計画的に推進するために、国において定められる医療費適正化基本方針に則して、将来的な医療費の伸びの適正化が図られることを目指す計画であり、平成20年度から24年度までを第一期計画期間として策定されました。

### 特定健康診査受診率

第一期計画では平成24年度に市町村国保の受診率目標を65%としました。24年度の市町村国保の受診率は31.5%で、目標とは開きがあるものの、20年度の制度開始以降、着実に上昇しています。

保険者別に見ると、受診率が70%を超える保険者がある一方で、目標を達成したのは5保険者で、目標の半分(33%)に満たない保険者が10保険者あるなど保険者毎に差が見られ、全国平均を下回る状況となっています。

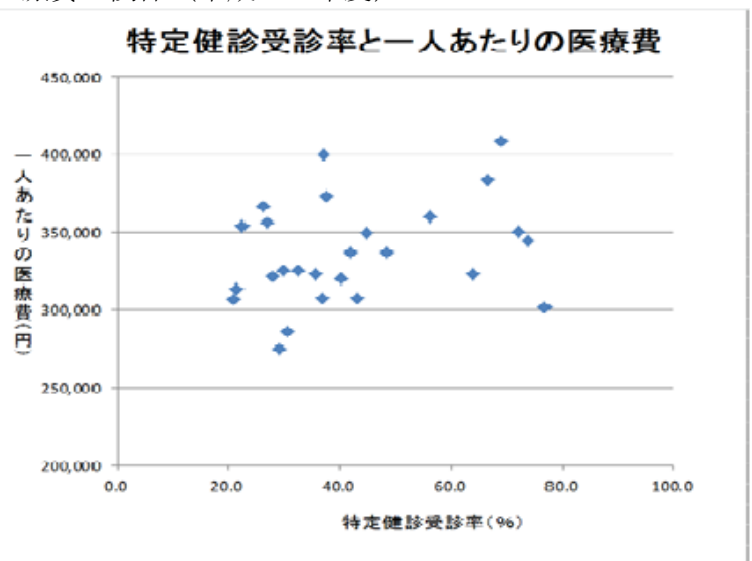
厚生労働省の医療保険全体の全国調査によると、男性が女性よりも受診率が高く、男性は60歳未満で高く、60歳以上で低くなっていますが、女性では年齢による受診率に大きな差は見られません。

市町村国保特定健診受診率状況

	対象者数	受診者数	県内受診率	全国受診率
平成20年度	231,356	62,119	26.8%	30.9%
平成21年度	228,169	65,234	28.6%	31.4%
平成22年度	226,321	61,819	27.3%	32.0%
平成23年度	224,977	66,219	29.4%	32.7%
平成24年度	222,553	70,045	31.5%	33.7%

特定健診受診率と医療費の関係(平成24年度)

市町村	特定健診受診率(%)	一人あたりの医療費(円)
宮崎市	31.9	306,739
朝倉市	44.9	342,897
延岡市	36.8	322,979
日南市	37.2	322,372
小林市	32.5	324,002
日向市	37.9	321,494
森岡市	28.2	343,276
西郷市	31.5	312,729
えびの市	26.8	336,892
三好市	42.1	317,324
高岡町	37.2	322,422
国東市	28.8	307,297
綾町	43.2	307,957
高橋町	40.2	320,443
新富町	32.4	323,322
西井良村	72.3	360,366
太田町	48.6	338,294
川南町	30.5	364,291
都島町	30.0	276,221
門川町	29.9	323,308
藤原村	74.0	344,897
黒瀬村	76.7	301,642
高千穂町	59.0	359,994
阿久根町	39.6	322,221
五ヶ瀬町	64.0	322,629
高瀬町	34.9	409,522



特定健診受診率と1人あたりの医療費の関係をみると、全国的に受診率が高いほど1人あたりの医療費が低くなる傾向がみられます。しかし、本県の特定健診受診率と医療費適正化の効果については長期的に検証すべき状況です。

## 特定保健指導実施率

第一期計画では平成24年度に市町村国保の特定保健指導実施率の目標を45%としました。24年度の実施率は31.8%で、20年度以降、目標とは開きがあるものの、着実に上昇しています。

保険者別に見ると目標を達成したのは9保険者、実施率が73%を超える保険者もあり、県平均は全国平均を大きく上回っています。しかしながら、実施率が目標の半分(23%)に満たない保険者が7保険者あり、特定健診の受診率が高くても保健指導の実施率が低い状況も見られます。

市町村国保特定保健指導実施率状況

	対象者数	終了者数	県内実施率	全国実施率
平成20年度	10,856	2,845	26.2%	14.1%
平成21年度	10,485	3,133	29.9%	19.5%
平成22年度	9,359	3,000	32.1%	19.3%
平成23年度	9,618	3,029	31.5%	19.4%
平成24年度	9,273	2,949	31.8%	19.9%

全国的に見ても市町村国保の実施率は他の保険者に比べ、高くなっています。年齢階級別で見ると男性は65歳以上の実施率が、女性は60歳以上の実施率が高くなっています。

## メタボリックシンドローム該当者及び予備群の減少率

第一期計画では平成24年度にメタボリックシンドローム該当者及び予備群を20年度と比べて10%以上減少させることを目標としました。

24年度のメタボリックシンドローム該当者及び予備群は20年度と比べて増加しており、該当者と予備群を合わせても22年度しか減少していないなど目標とは大きく乖離しています。

メタボリックシンドローム該当者及び予備群の減少率（平成20年度比）

	該当者の減少率	予備群の減少率
平成21年度	+5.8%	-2.7%
平成22年度	-0.4%	-9.4%
平成23年度	+9.6%	-3.9%
平成24年度	+17.6%	+2.0%

全国的に見ると市町村国保のメタボリックシンドローム該当者及び予備群の減少率は他の保険者に比べ、高くなっています。

また、メタボリックシンドロームの該当者と非該当者の22年度の年間平均総医療費を比較すると、メタボリックシンドローム該当者は年間9万円程度医療費が高い傾向にあることがわかります。

## 特定健康診査・保健指導に係る保険者の取組

### 1. 特定健診に関する取組

厚生労働省によると、市町村国保の特定健診受診率上位保険者の取組状況を比較したところ、以下のような取組が受診率向上のために有効であると考えられます。

#### ○対象者の利便性の向上

- 市町村国保における直営の健診機関での実施による健診項目の追加
- 対象者の状況に応じた実施体制の構築
- がん検診や肝炎ウイルス検診の同時実施

○未受診者対策の実施

未受診の理由把握による未受診者対策

○健診データ等を活用した取組の実施

特定健診データ等を活用した集計・分析やレセプトデータとの突合分析の実施

○受診率向上のための取組

自己負担の無料化、個別訪問、地域人材の活用の実施

直営・委託の状況（集団・個別健診を含む） 平成26年度

	県内市町村国保	
	保険者数	構成割合
直営のみ	0	0%
直営と外部委託	4	15%
外部委託のみ	22	85%
合計	26	100%

自己負担の無料化（集団健診） 平成26年度

	県内市町村国保	
	保険者数	構成割合
自己負担を無料化している	18	69%
自己負担を無料化していない	8	31%
合計	26	100%

2. 特定保健指導に関する取組

特定保健指導の実施率は、市町村国保が他の保険者と比較して相対的に高くなっており、以下のような取り組みが有効であると考えられます。

○個別通知の実施方法

健診結果返却時の口頭での案内、電話での案内、個別訪問による案内の実施

○健診受診から初回面接までの期間の短縮

保健指導（初回面接）について、特定健診の結果返却日と同日に実施している保険者が多く、比較的短い期間で保健指導を行っている

○特定保健指導未利用者への勧奨

電話での案内や個別訪問による案内などの利用勧奨を実施している保険者が多い

**特定保健指導による1人あたり医療費の抑制効果**

厚生労働省が全国約20万人を対象に平成21年度から24年度の生活習慣病関連3疾患（高血圧症、脂質異常症、糖尿病）の医療費を分析したところ、特定保健指導には一定の医療費抑制効果があることが分かりました。

動機付け支援に参加した65歳から73歳の医療費は男性で「3,630～6,340円」、女性で「5,930～7,680円」不参加者より低く、効果がみられました。ただ、40歳から64歳に対する動機付け支援について「顕著な効果がみえにくい」ことや、年度を経るにつれ効果が低減する傾向が指摘されています。

**まとめ**

今後は特定健診・保健指導の実施率等の向上はもとより、データヘルス計画を推進することで、より効果的な保健事業でひとりひとりの健康づくりを進め、その結果として医療費の適正化につながるような取り組みが必要と考えられます。

# 平成27年度広報事業について

## 広報委員会業務部会の設置

平成27年度は、経費削減による費用対効果の観点から、より効果的な広報活動の展開が求められています。それに伴い、広報事業の在り方、見直し等を検討する、担当者レベルの部会を昨年9月に立ち上げ、現在までに部会を5回開催しました。

### 業務部会委員の皆さん

	職名	氏名
宮崎県	国保・援護課 国保担当 主事	江藤 創志
宮崎市	国保年金課 管理係 主任主事	池袋 耕人
都城市	保険年金課 国保担当 主事	大島 政子
延岡市	国民健康保険課 納税係 主任主事	甲斐 正紀
綾町	福祉保健課 保健推進係 主任主事	麻生 昌秀

## ラジオ版「オレンジタイム」の実施について

平成27年度は現行のテレビ放送にラジオを新たに加え、目や耳から国保についての意識、認知度を高めたいと考えています。

## 「宮崎こくほ月間(仮称)」の設置について

県内の保険者が協力連携して国保制度等に関する周知啓発を集中的に実施する「宮崎こくほ月間」なるものを検討中です。

実施内容については検討中ですが、実施月は、オレンジ君のイメージである「ひまわり」と国保連合会の設立日にちなんで「8月」を考えています。

新たな広報活動の実施にあたり、皆さまのご協力をお願いします。

ご意見・ご要望がありましたら、是非、業務部会委員または事務局までご一報ください。

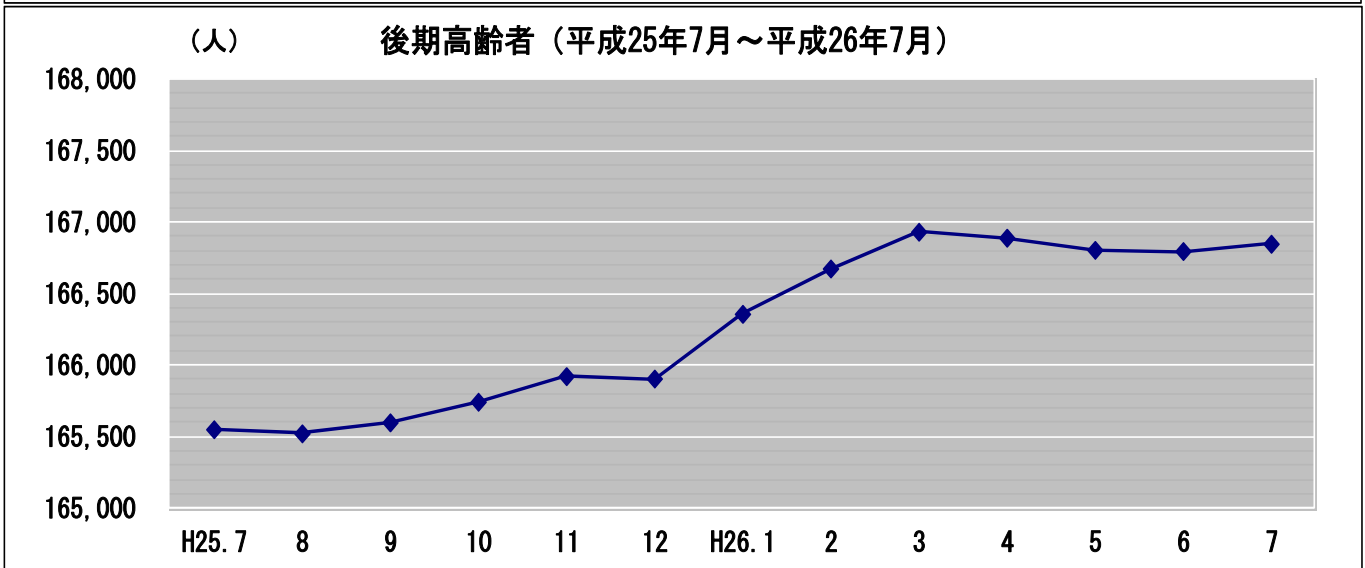
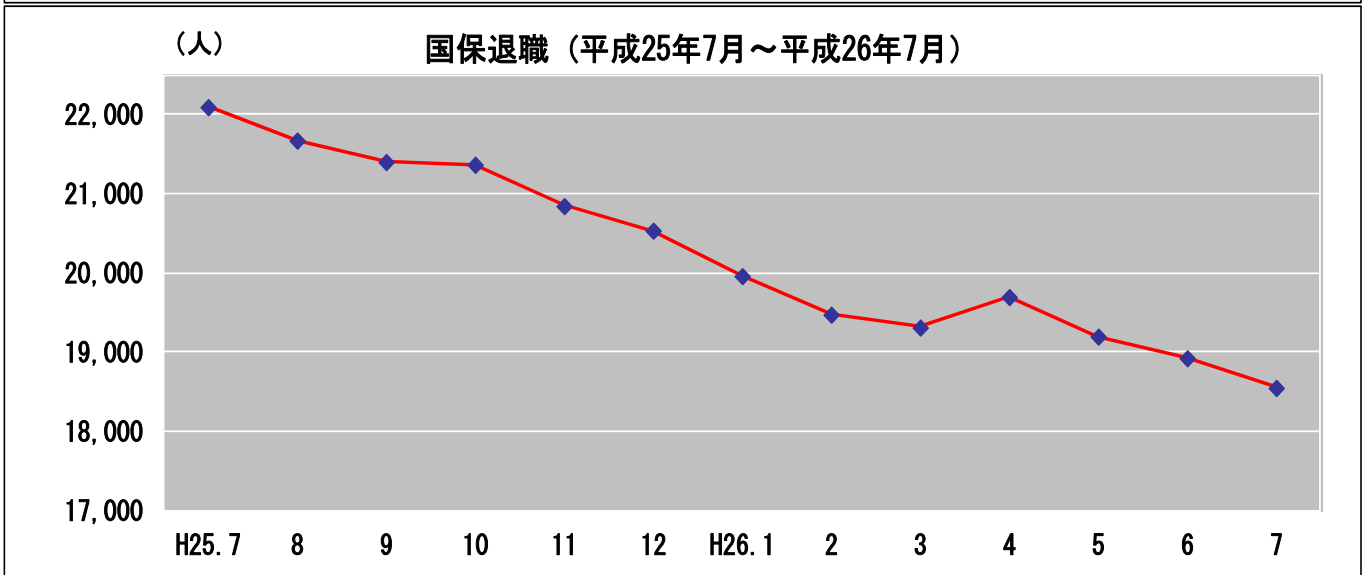
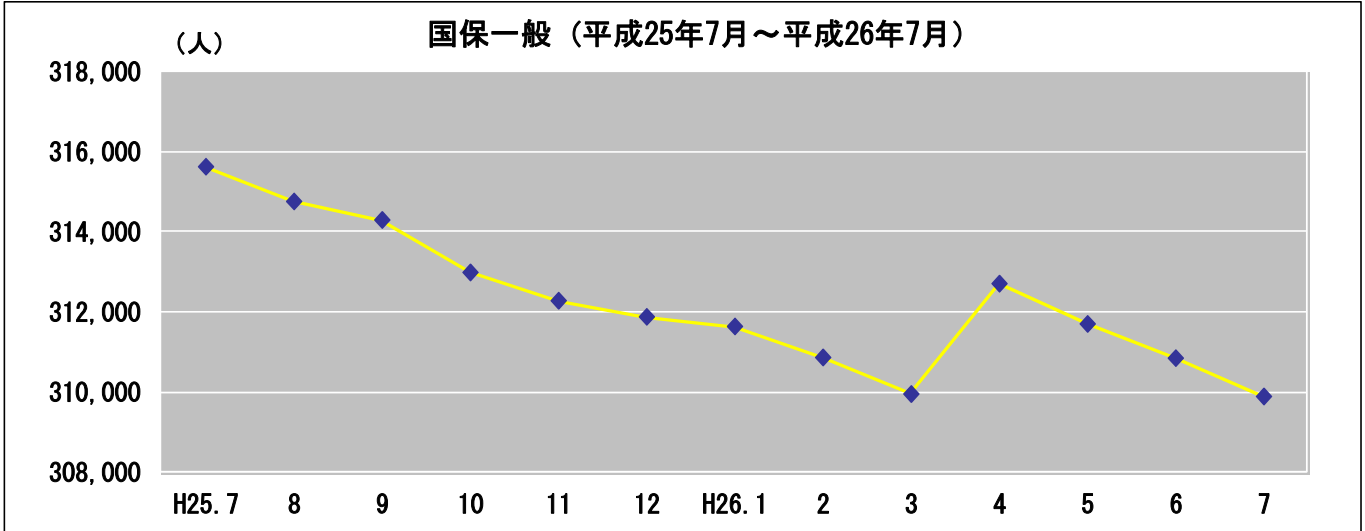


# 医療費データ

(注) 数字は市町村月報集計及び宮崎県後期高齢者医療広域連合からの提供による

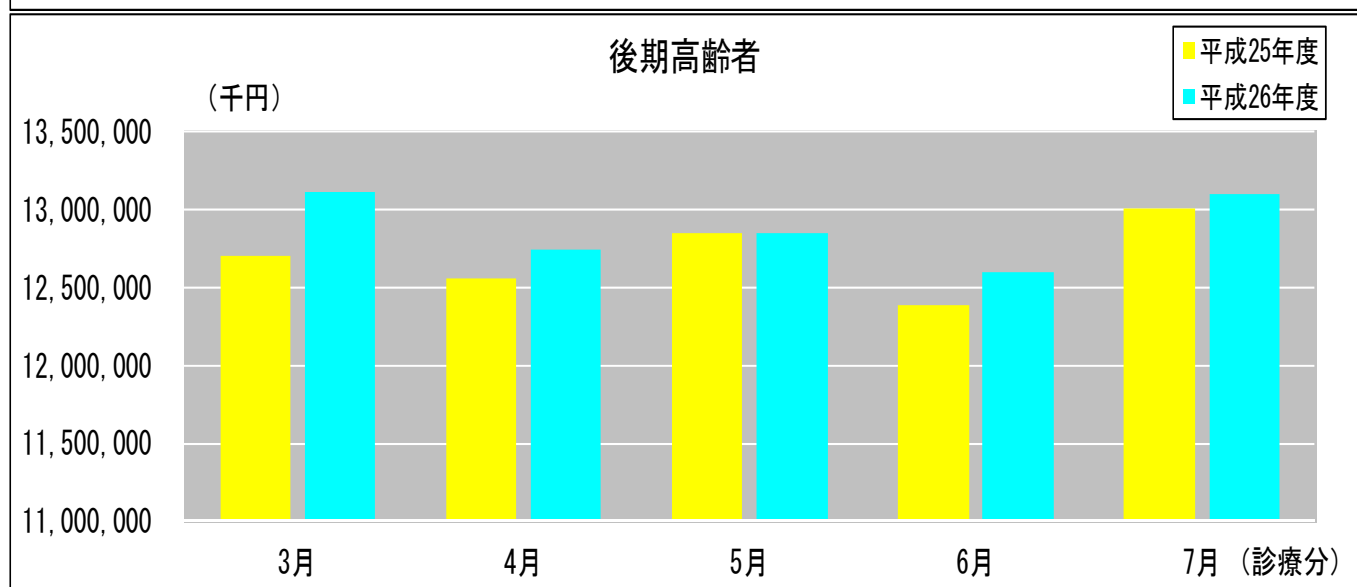
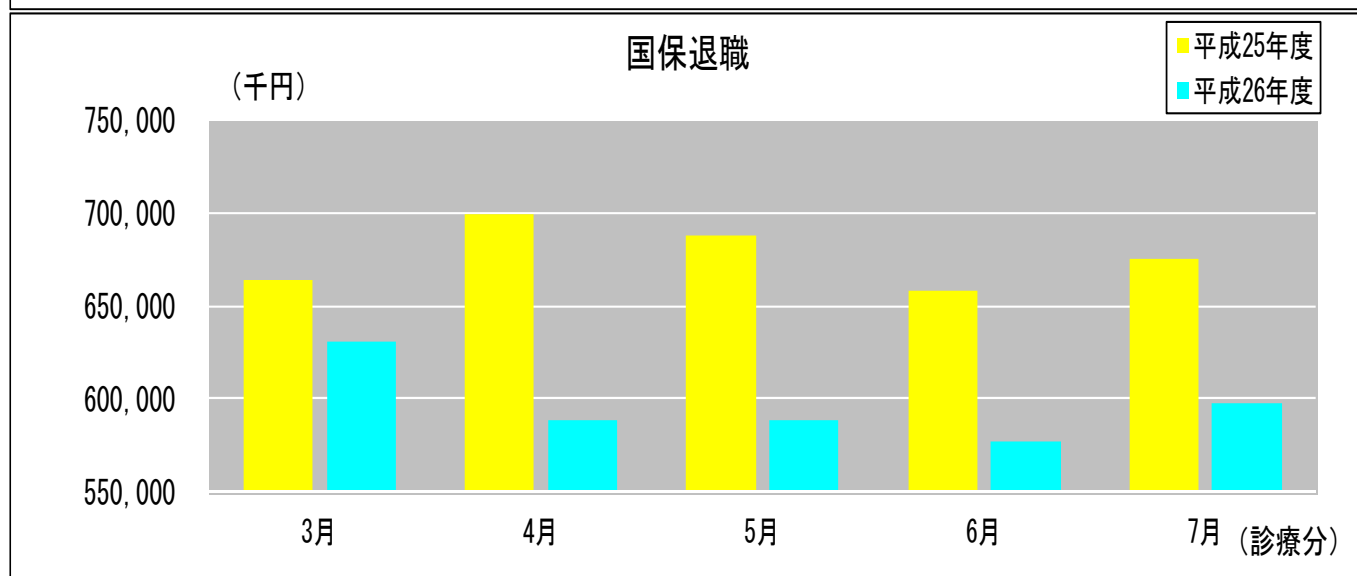
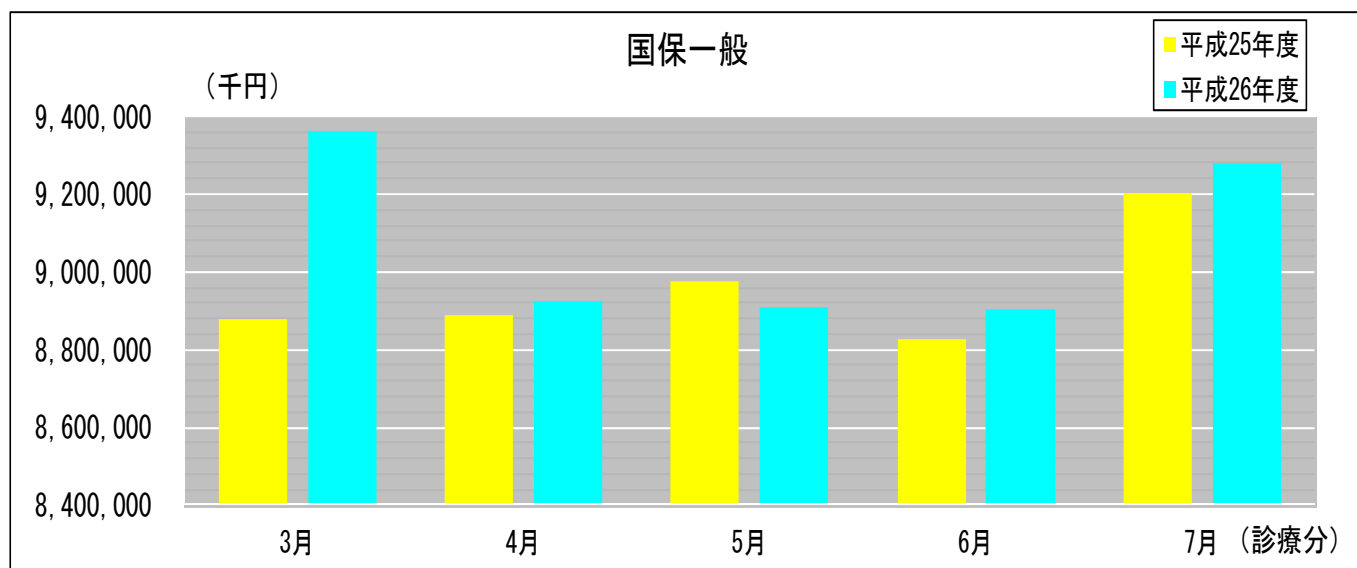
## 《被保険者の推移》

(当該月末現在)



# 医療費データ

## 《月別医療費》



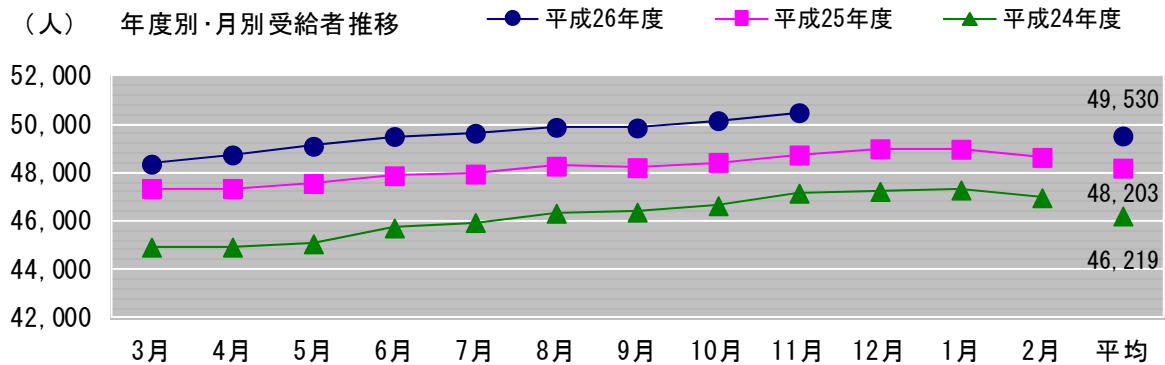


# 《平成26年度一人当たり医療費の合計額》

(平成26年3月診療分～平成26年7月診療分)

	国保一般		国保退職		合計		後期高齢者
	医療費(円)	順位	医療費(円)	順位	医療費(円)	順位	医療費(円)
宮崎市	135,595	21	162,269	8	137,051	21	---
都城市	154,781	9	161,615	9	155,202	9	---
延岡市	145,735	15	143,429	17	145,569	15	---
日南市	174,184	4	148,975	13	172,449	4	---
小林市	158,474	7	156,047	11	158,350	7	---
日向市	148,968	13	162,555	7	149,746	12	---
串間市	157,287	8	130,394	21	155,867	8	---
西都市	133,740	23	175,774	4	135,406	22	---
えびの市	169,467	5	159,769	10	168,732	5	---
三股町	151,977	10	148,005	14	151,689	11	---
高原町	163,768	6	142,729	18	162,469	6	---
国富町	138,781	18	152,322	12	139,318	18	---
綾町	137,393	20	145,198	16	137,779	19	---
高鍋町	139,741	17	134,968	20	139,425	17	---
新富町	133,311	24	162,924	6	135,079	23	---
西米良村	175,857	3	120,974	22	173,830	3	---
木城町	148,643	14	137,587	19	147,996	14	---
川南町	135,138	22	183,719	3	137,096	20	---
都農町	127,758	25	108,382	24	126,814	25	---
門川町	150,635	12	186,018	2	152,312	10	---
諸塚村	138,650	19	79,212	26	134,638	24	---
椎葉村	123,497	26	90,018	25	122,058	26	---
高千穂町	151,384	11	117,007	23	149,319	13	---
日之影町	177,634	2	170,017	5	177,154	2	---
五ヶ瀬町	140,033	16	203,085	1	143,321	16	---
美郷町	196,864	1	147,401	15	194,878	1	---
市町村計	145,914	---	155,864	---	146,491	---	---
医師国保組合	65,604	---		---	65,604	---	---
歯科国保組合	64,787	---		---	64,787	---	---
組合計	65,096	---		---	65,096	---	---
合計	144,781	---	155,864	---	145,415	---	385,919

# 介護保険だより



## 介護保険データ (平成26年6月審査分～26年11月審査分)

保険者名	確定件数状況			給付費状況			
	25/6月～25/11月	26/6月～26/11月	対前年度伸び率	25/6月～25/11月	26/6月～26/11月	対前年度伸び率	順位
	確定件数合計	確定件数合計	(%)	給付費合計(円)	給付費合計(円)	(%)	
宮崎市	191,162	205,207	107.35	13,336,323,786	13,920,299,557	104.38	10
都城市	112,878	118,528	105.01	7,161,521,415	7,490,280,051	104.59	8
延岡市	88,217	92,282	104.61	5,833,425,638	5,983,108,946	102.57	16
日南市	37,772	39,016	103.29	2,736,208,523	2,798,953,631	102.29	18
小林市	31,992	32,816	102.58	2,290,548,411	2,394,669,244	104.55	9
日向市	31,400	32,928	104.87	2,129,376,781	2,168,806,820	101.85	19
串間市	14,908	15,370	103.10	1,115,435,444	1,161,517,440	104.13	11
西都市	18,299	19,381	105.91	1,478,030,496	1,561,000,595	105.61	6
えびの市	17,438	18,241	104.60	1,287,855,393	1,335,358,629	103.69	14
三股町	13,332	14,044	105.34	855,828,923	921,893,204	107.72	2
高原町	6,721	6,471	96.28	509,994,733	521,906,820	102.34	17
国富町	12,858	13,616	105.90	901,567,420	914,749,359	101.46	21
綾町	4,196	4,334	103.29	341,245,476	360,287,481	105.58	7
高鍋町	8,888	9,422	106.01	681,080,579	707,222,257	103.84	13
新富町	6,886	7,726	112.20	590,194,709	626,140,505	106.09	4
西米良村	786	670	85.24	81,859,320	88,817,286	108.50	1
木城町	2,983	3,171	106.30	243,246,139	256,912,420	105.62	5
川南町	8,539	9,086	106.41	620,473,775	645,581,620	104.05	12
都農町	5,928	6,342	106.98	446,005,409	480,391,031	107.71	3
門川町	9,533	10,092	105.86	633,931,171	652,571,124	102.94	15
諸塚村	1,339	1,440	107.54	112,643,813	108,427,420	96.26	26
椎葉村	2,456	2,418	98.45	152,355,394	148,858,601	97.70	25
美郷町	5,454	5,699	104.49	458,584,468	466,121,280	101.64	20
高千穂町	8,148	8,527	104.65	578,231,483	578,847,524	100.11	23
日之影町	4,223	4,210	99.69	307,624,840	306,825,901	99.74	24
五ヶ瀬町	2,929	3,098	105.77	205,473,117	208,186,311	101.32	22
市町村計	649,265	684,135	105.37	45,089,066,656	46,807,735,057	103.81	

\*確定件数・給付費は国保連合会審査支払データにより、合併後集計の積算による。  
 \*給付費合計…介護給付費、特定入所者介護サービス費及び高額介護サービス費の合計。  
 \*前年度伸び率は、24年度を100とした場合の%の表示。

✳️ ご意見・ご感想など、お寄せください。  
 介護福祉課 介護福祉係 TEL0985-35-5111 FAX0985-25-0260 E-mail kaigo@kokuhoren-miyazaki.or.jp

# オレンジ タイム

絶賛  
放映中

国保からのメッセージ

- わかりやすく！
- 楽しく！
- ためになる！



あなたのために みんなのために  
提供 国民健康保険  
宮崎県国民健康保険団体連合会

## 2月・3月の放送予定をご紹介します

### 放送テーマ

- ◆ 国保のしくみシリーズ「国保税の所得申告はお済ですか」
- ◆ 納税促進シリーズ「納税相談」

### 放送時間

- ◆ 1月から、30秒間と60秒間でお届けしています。
- ◆ 朝6時台～深夜0時台まで幅広い時間帯で毎日放送しています！

- 「オレンジタイム」が国保連合会ホームページで視聴できます！！  
ホームページアドレス <http://www.kokuhoren-miyazaki.or.jp>

「オレンジタイム」に関するご意見・ご感想をお聞かせください。  
健康推進・求償課 健康推進係 TEL0985-25-5208 FAX0985-25-5992 E-mail [kikaku@kokuhoren-miyazaki.or.jp](mailto:kikaku@kokuhoren-miyazaki.or.jp)

# ● 連合会行事予定 ●

2月 ▶ 3月

2月

日	曜	行 事	場 所
2	月	在宅保健師ひまわり会第2回運営委員会	ライブラリー室
3	火	平成26年度全国国保運営協議会会長等連絡協議会	東京都
5	木	「国保連合会保健事業支援・評価委員会」委員による報告会	東京都
6	金	特定健診データ管理システム担当者説明会	東京都
9	月	宮崎県特定健診・特定保健指導に関する従事者研修会	宮崎県総合保険センター
10	火	レセプト受付日	ライブラリー室 東別館
		平成26年度宮崎県国民健康保険運営協議会連絡会研修会	宮崎観光ホテル
13	金	柔整審査委員会	2階北中会議室
		第2回宮崎県歯科保健推進協議会成人期部会	県庁7号館
		広報委員会第6回業務部会	大会議室（東側）
16	月	介護給付適正化等に係る市町村担当者会議	県庁6号館
17	火	市町村保健活動連絡協議会市町村栄養士部会	ライブラリー室
19	木	国保審査委員会（～23日） 国保審査小委員会	大会議室 ライブラリー室
		第3回宮崎県国保連合会保健事業支援・評価委員会	ライブラリー室
20	金	理事会（平成27年度予算） 通常総会（平成27年度予算）	ニューウェルシティ宮崎
23	月	国保合同審査委員会	大会議室
24	火	介護給付費審査委員会（医療部会） 平成26年度介護給付費審査委員会（合同部会）	東別館 ライブラリー室
25	水	時期国保総合システム担当者説明会	東京都
26	木	宮崎県市町村保健活動連絡協議会第3回市町村保健師研修会	大会議室
27	金	第7回広報調査研究委員会	ライブラリー室

# 3月

日	曜	行事	場所
3	火	宮崎県保険者協議会第5回保健活動部会	ライブラリー室
6	金	介護保険審査支払等システム担当者説明会	東京都
		地域医療学会運営委員会（第3回）	ライブラリー室
10	火	レセプト受付日	ライブラリー室 東別館
12	木	市町村保健活動連絡協議会市町村保健師部会	ライブラリー室
13	金	柔整審査委員会	2階北中会議室
17	火	宮崎県保険者協議会 医療費分析報告会（予定）	ひまわり荘
		平成26年度介護保険事業関係業務検査（県長寿介護課）	ライブラリー室
20	金	国保審査委員会（～24日） 国保審査小委員会	大会議室 ライブラリー室
23	月	広報調査研究委員会（予定）	ライブラリー室
24	火	国保合同審査委員会	大会議室
		平成26年度宮崎県移植推進財団第2回定例理事会	県庁3号館
25	水	介護給付費審査委員会（医療部会）	東別館

# ●貸出機材等のご案内●

本会では、保険者において実施される健康まつり・健康展等のイベントに活用頂ける様々な機材の貸出を行っております。是非ご利用下さい。

機材貸出の予約は、**申込み順**とさせていただいておりますのでお早めにお申し込み下さい。

## 取扱い貸出品

- 体組成計
- もの忘れ相談プログラム
- ライフコーダーEX (生活習慣記録機)
- 超音波骨量測定装置
- アルテットライト (加速度脈波測定システム)
- チェッカー君 (足指力測定器)
- マイクロCOモニター (呼吸ガス分析装置)
- 健康パネル
- のぼり旗
- はっぴ
- ビデオ・DVD

予約・お申込み・  
お問い合わせは  
こちらまで

国保連合会 健康推進・求償課 健康推進係

TEL 0985-25-5208

詳細は連合会ホームページにてご覧になれます。また、借用申込書もダウンロードできます。  
ホームページアドレス <http://www.kokuhoren-miyazaki.or.jp>

## 国保みやざき通信

### VOL.5

平成 27 年 2 月 配信

宮崎県国民健康保険団体連合会

〒880-8581 宮崎市下原町 231-1

TEL 0985-25-5208